

The background of the cover features several anatomical models of the human ear, showing the external ear, ear canal, and internal structures. The models are arranged in a row, with the most detailed one in the foreground on the right, and others receding into the background on the left. The lighting is soft, highlighting the textures of the models.

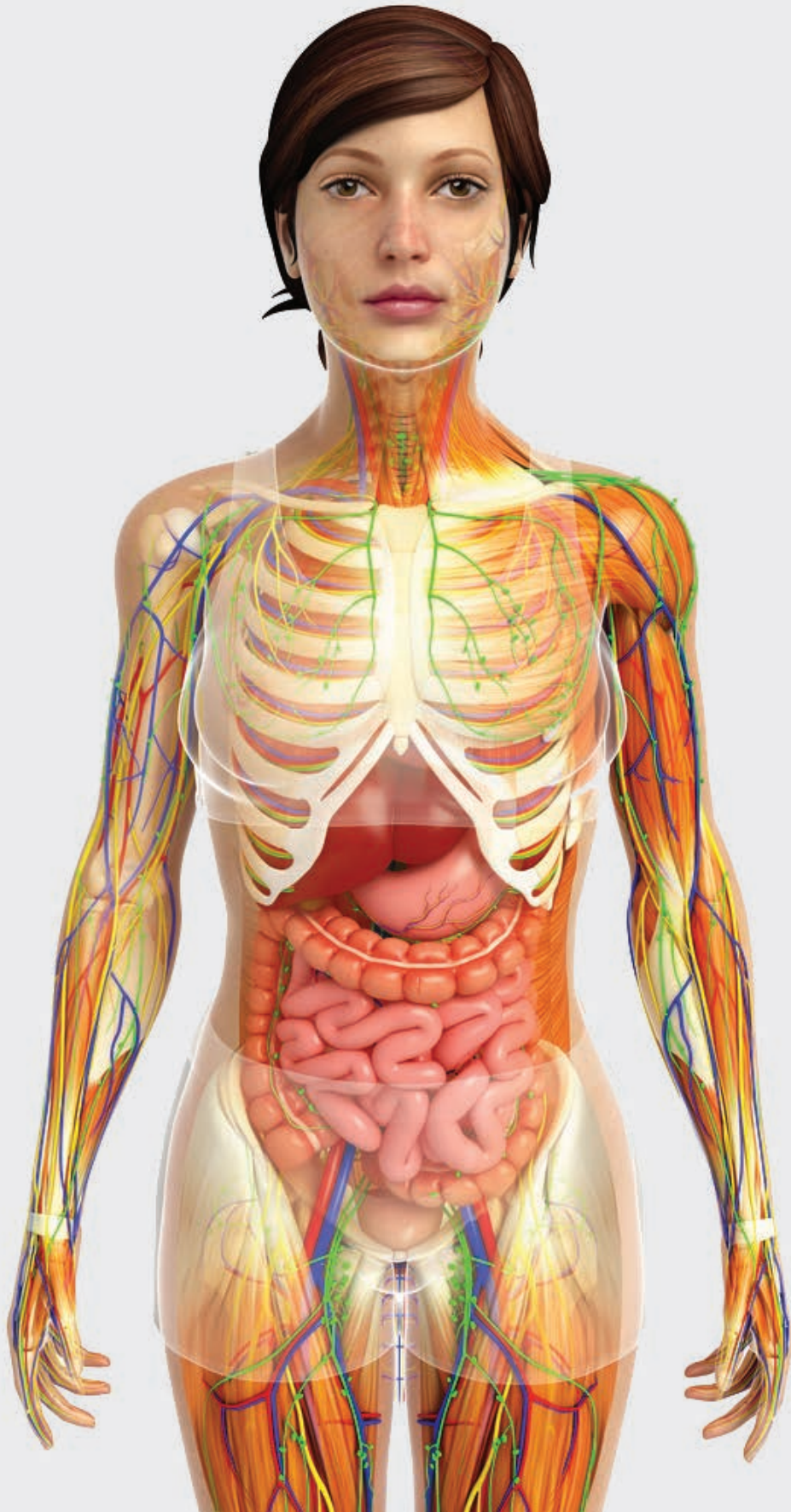
Familia Profesional de Sanidad
Módulo transversal

ANEXO PARA ANDALUCÍA

Anatomofisiología y patología básicas



Anexo para Andalucía





Enfermedades más prevalentes

Si atendemos a las causa de mortalidad en Andalucía podemos establecer algunas ideas sobre las enfermedades más prevalentes. Para un análisis más preciso se diferencian dos grupos de población:

- Personas mayores de 65 años.
- Personas entre 20 y 65 años.



Causas de mortalidad en personas mayores de 65 años

Si partimos de los 20 grandes grupos que establece la Clasificación Internacional de Enfermedades (CIE, 10ª revisión), para este grupo de edad de 65 y más años,

- Las enfermedades del sistema circulatorio fueron del 31,9% del total para ese grupo, siendo la primera causa entre las mujeres (35,2%) y la segunda entre los hombres (28,5%)
- El segundo grupo de causas de fallecimiento fueron los tumores que han supuesto el 24,7% de las defunciones, siendo la primera causa para los hombres (31,1%) y la segunda para las mujeres (18,5%).
- El tercer gran grupo de causas lo constituyeron las enfermedades del sistema respiratorio, con un 9,3%, siendo la tercera causa entre los hombres (11,4%) y la cuarta entre las mujeres (7,7%).



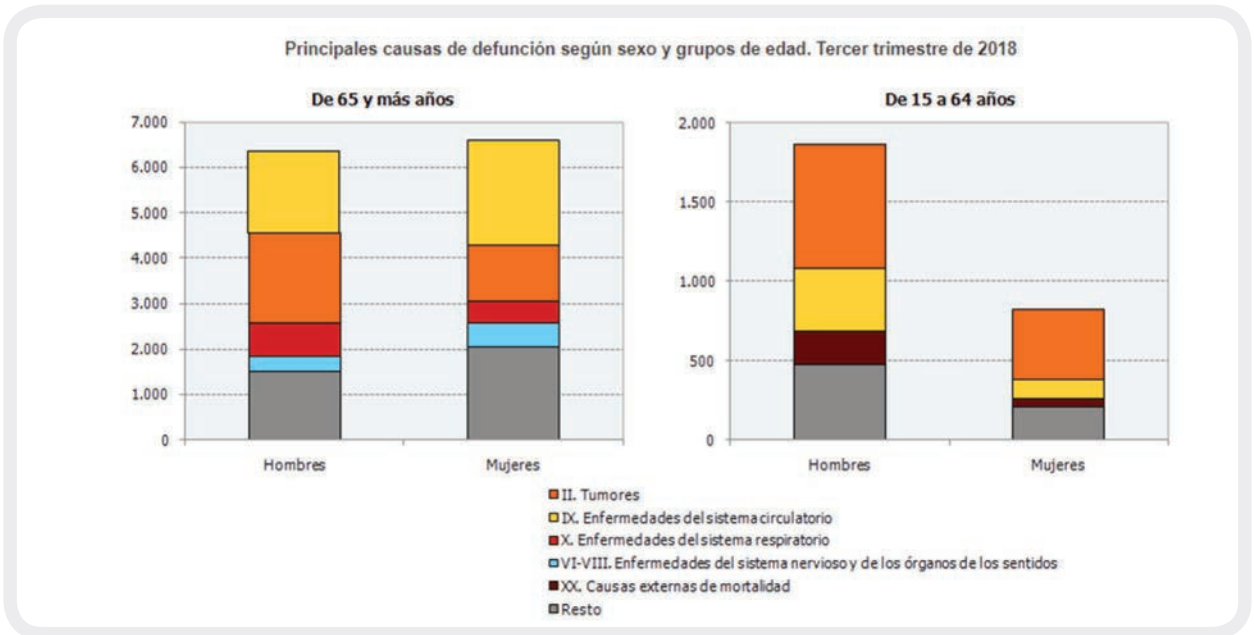
Causas de mortalidad en personas entre 15 y 65 años

Partiendo del mismo criterio en la clasificación de enfermedades, los resultados son los siguientes:

- Los tumores fueron los causantes del mayor número de defunciones, en un porcentaje del 45,8% del total, siendo la primera causa tanto entre las mujeres (54,1%) como entre los hombres (42,1%).
- El segundo grupo de causas lo constituyen las enfermedades del sistema circulatorio, con un 19,2%. Por sexos también en la segunda causa tanto entre hombres (21,4%) como entre mujeres (14,0%). Entre este grupo las enfermedades que provocan más fallecimientos son los accidentes cerebrovasculares (ictus), la insuficiencia cardiaca y el infarto agudo de miocardio.
- El tercer gran grupo de causas de fallecimiento fueron las causas externas, es decir causas no atribuibles a enfermedades (sobre todo accidentes accidentes de tráfico, laborales, etc.), con un 9,5%, siendo también la tercera causa tanto entre los hombres (10,9%) como entre las mujeres (6,5%).

Hay que indicar (según datos de la Encuesta Andaluza de Salud 2011-2012) que accidentes de tráfico son en Andalucía la primera causa de muerte en jóvenes, mayoritariamente hombres, entre 15 y 25 años y la tercera en el grupo de 25 a 34 años. Y que las provincias con mayor

frecuencia de accidentes y mayor número de víctimas se produjeron en Cádiz, Málaga y Sevilla donde se encuentran las ciudades con las áreas metropolitanas más extensas.



Fuente: Junta de Andalucía (Publicado el 19.Julio.2019 por IECA y archivado en Estadística)

Mortalidad infantil

Andalucía, junto al resto de España, ha pasado de tener las tasas más elevadas de mortalidad infantil en Europa occidental hasta mediados de la década de los 80 del siglo XX, a estar entre los países y regiones con mejores indicadores de mortalidad infantil.

La mortalidad infantil en Andalucía presenta cifras muy bajas, con una tasa de 3,9 muertes muy similares a la media de España de 3,2 por cada 1.000 nacidos. Desde el año 1990 el descenso de la tasa de mortalidad infantil ha sido superior al 56% en Andalucía y para el conjunto de España. La mayor parte de estas muertes ocurrieron en periodo neonatal (primeros 28 días de vida) y en menor proporción en el postneonatal (de 28 días a 1 año), las causas que provocan estas defunciones, son principalmente perinatales y congénitas.





Indicadores del nivel de Salud

Hay algunos indicadores que nos precisan cual es el nivel de salud de la población, ya sea percibido o diagnosticado. La Encuesta Andaluza de Salud 2011-2012 (la última que se ha publicado) nos da algunos datos interesantes:

- En el año 2011-2012, un 3,4% de la población andaluza percibió su estado de salud como malo o muy malo, siendo mayor el porcentaje de mala salud percibida entre las mujeres (4,6%).
- El 7,4% de los andaluces declaró tener algún tipo de dolor que limitaba el desarrollo normal de las actividades cotidianas, con más frecuencia entre las mujeres que en los hombres (9,8% frente al 4,9%).
- Respecto a la salud física, medida mediante la escala SF-12 (escala numérica de 0 a 100), la puntuación media fue de 51,1, siendo un poco mayor en el caso de los varones (51,8).
- El 7,4% de los andaluces declaró tener algún tipo de dolor que limitaba el desarrollo normal de las actividades cotidianas, con más frecuencia entre las mujeres que en los hombres (9,8% frente al 4,9%).
- Respecto al grado de autonomía personal, en las personas con 65 años o más, las limitaciones para realizar actividades cotidianas de tipo instrumental fueron las más frecuentes que las limitaciones para realizar actividades básicas (el 33,1% de la población frente al 22,8% de personas con limitaciones tipo básico). En ambos casos la limitación fue mayor en las mujeres que en los hombres.
- En el año 2011-2012, las tres enfermedades crónicas más frecuentes fueron la artrosis (8,7%), el colesterol elevado (12,3%) y la hipertensión (18,7%). Se observan porcentajes más altos entre las mujeres y las personas de mayor edad.
- El 35,6% de la población andaluza declaró haber sufrido un accidente en los 3 meses previos a la encuesta. El mayor porcentaje se dio entre los adultos de 65 a 74 años (50%). El hogar del entrevistado fue el lugar donde se produjo el accidente con más frecuencia.



Factores de riesgo

En el informe Resultados y Calidad del Sistema Sanitario Andaluz (Edición 2012), se especifica que la prevalencia en la población andaluza de factores de riesgo (como la obesidad, hipertensión arterial, consumo de alcohol o tabaquismo) presenta en 2011 valores elevados.



Consumo de tabaco

En el año 2011 la edad media de inicio del consumo de tabaco se sitúa en 16,6 años en los hombres y 17,8 años en las mujeres. Según estos datos Andalucía es una de las Comunidades Autónomas con una prevalencia de

tabaquismo más elevada (33,1% hombres y 22,5% mujeres consumen tabaco a diario). Sin embargo cada vez son más las personas que quieren dejar de fumar. En 2011-2012, casi el 50% de la población andaluza declaró haber intentado dejar de fumar en alguna ocasión

Consumo de alcohol

En el año 2011, el 44,4% de la población andaluza mayor de 16 años consumió alcohol al menos una vez al mes (59,9% hombres y 29,4 mujeres%). En cuanto a la edad, a medida que aumenta la edad disminuye el porcentaje (desde el 52,8% de los jóvenes de 16 a 24 años hasta el 16,8% de las personas mayores de 75 años).

Por lo que se refiere a la sospecha del alcoholismo, se calcula que el 3,1 % de la población andaluza mayor de 16 años considera que puede realizar un consumo excesivo de alcohol (5,4% hombres y un 1% mujeres).

Ejercicio físico

La práctica de ejercicio físico regular es más frecuente entre los jóvenes, especialmente los hombres, disminuyendo con la edad y desapareciendo las diferencias de género a partir del grupo de edad de 45 a 54 años.

En 2011, el sedentarismo durante el tiempo libre ha descendido al 28,5% de la población, siendo superior en mujeres (26% en hombres y 30,9% en mujeres).

Consumo de frutas y hortalizas

La mejora de los hábitos alimenticios es una realidad, un indicador para valorarlo es el consumo de frutas y hortalizas. El 2011 el 81,3% y el 70% de la población andaluza manifiesta consumir al menos 3 veces a la semana fruta fresca y hortalizas, respectivamente, lo cual supone un crecimiento muy importante respecto los datos anteriores.

Hay que destacar que las mujeres y las personas mayores muestran porcentajes más elevados que los hombres las personas jóvenes.



Sobrepeso y obesidad

En 2011 el 58,2% de la población andaluza presenta sobrepeso u obesidad (62,9% hombres y 53,7% mujeres), siendo la prevalencia de obesidad en hombres y mujeres andaluces es de 17,9% y 20,4%.

Lo más preocupante es que estos porcentajes han aumentado en los últimos años, especialmente en edades adultas, siendo entre los 45 y 75 o más años, las edades con mayor prevalencia.

Hipertensión

En 2007 la prevalencia de hipertensión autodeclarada como diagnosticada por los servicios sanitarios, fue del 15,3% en la población andaluza, más frecuente en las mujeres (16,9%) que en los hombres (13,6%).

Prácticas preventivas. Indicadores

Algunos indicadores, según datos de la Encuesta Andaluza de Salud 2011-2012, nos dan algunas ideas sobre las actuaciones preventivas de la población andaluza:

- En 2011, el 66% de los andaluces mayores de 74 años se vacunó frente a la gripe.
- Entre los jóvenes de 16 a 24 años, un 38,7% no utilizó ningún método anticonceptivo en sus relaciones sexuales.

En 2011, casi el 87% de las mujeres andaluzas acudió alguna vez al ginecólogo, alcanzando el 90% en las mujeres de 25 a 64 años. El 46,5% de las mujeres se había realizado alguna vez una mamografía: los porcentajes más elevados se alcanzaron entre los 45 y 54 años (66,5%) y entre los 55 a 64 años (91,6%)

- Un 27,6% de la población andaluza acudió al dentista en los últimos 6 meses en 2011. Las personas entre 16 y 54 años fueron quienes más se preocuparon sobre su higiene buco-dental.
- Más del 90% de la población andaluza siempre usó el caso, tanto en carretera como en ciudad (alrededor de un 5% más alto el porcentaje de uso en carretera). Casi el 90% de los residentes en Andalucía utilizó siempre el cinturón cuando viajaban en coche en ciudad, y más de un 99% lo utilizó siempre cuando viajaban en coche en carretera. El 98,8% utilizó siempre asientos especiales para menores en los desplazamientos en coche.
- En el año 2011, un 14,5% de la población andaluza manifestó que estuvo muy expuesta a respirar y manejar sustancias peligrosas en su puesto de trabajo. Un 32,3% considera que estuvo muy expuesta a posiciones dolorosas o fatigantes (35,7% hombres y 27,1% mujeres).
- En el año 2011, el 27,6% de la población andaluza había consultado al médico en las dos semanas previas a la encuesta. El principal motivo de visita para más del 50% fue diagnóstico y tratamiento, y más del 80% visitó a un profesional de medicina general.



Altamar

www.altamar.es